

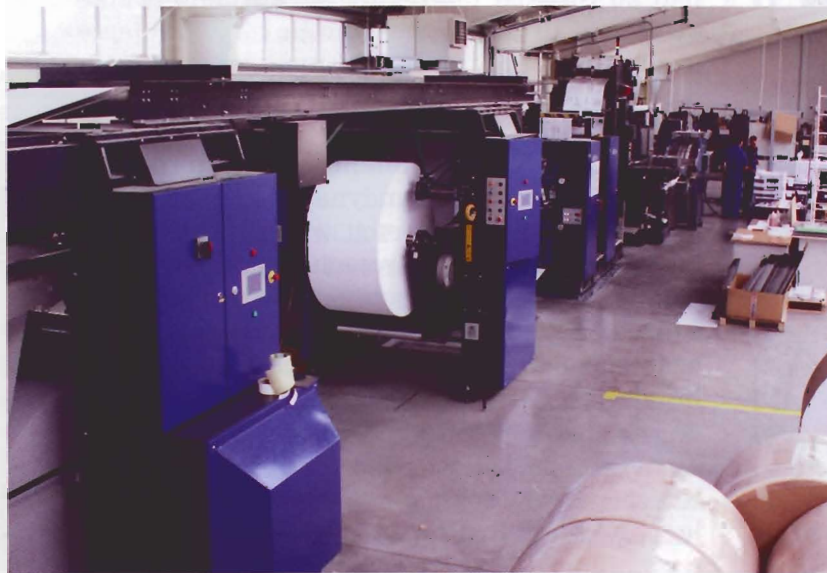
Od arkusza do zwoju

Ponad 10 mln zł zainwestował właściciel drukarni Tinta w inwestycję związaną z budową nowego zakładu. Znaczącą jej część stanowiła instalacja nowej 2-agregatowej zwojowej maszyny offsetowej z firmy Zirkon Druckmaschinenwerk GmbH z Lipska.

Zbigniew Szymański – właściciel i jednocześnie dyrektor zarządzający średniej wielkości drukarni w Działdowie z dumą oprowadzał nas po swojej firmie. Zaprezentował swoją nową inwestycję, która nie ma równiej sobie w tej części kraju i która od końca roku 2008 związana jest nierozłącznie z nową strategią firmy na rynku poligraficznym – wdrożeniem zwojowego druku offsetowego. Oznacza to tym samym dominację drukarni Tinta w zakresie druku zwojowego, gdyż na obszarze ponad 100 km od Działdowa brak jej jakiegokolwiek konkurencji.

Małymi krokami

Po ukończeniu szkoły poligraficznej w roku 1964 Zbigniew Szymański rozpoczął pracę w państwowej drukarni w Działdowie. Duża aktywność ruchu solidarnościowego w latach 90. doprowadziła do masowej prywatyzacji w Polsce oraz stworzyła możliwości zakupu specjalistycznych maszyn. Dzięki tej polityce w roku 1989 Zbigniew Szymański uruchomił niewielki zakład bazujący na małoformatowym druku offsetowym i urządzeniach poligraficznych produkcji czeskiej.



Zbigniew Szymański z dumą prezentuje kalendarz jednego z klientów, za którego jakość druku drukarnia Tinta otrzymała wyróżnienie

Początkowo produkcja odbywała się w pomieszczeniu garażowym. W tamtych latach – latach przełomu politycznego w Polsce – nie brakowało w okolicy Działdowa zleceń na usługi poligraficzne. Tak więc w roku 1995 drukarnia oferowała już offsetowy druk arkuszowy na pierwszym używanym Rotaprintie, zakupionym w Wiesbaden. Później nastąpiły zakupy kolejnych maszyn Rotaprint.

Wszystkimi sprawami ekonomicznymi drukarni zajmowała się od początku żona Z. Szymańskiego.

Po wcześniejszej, ukierunkowanej głównie na offset arkuszowy, pracy przyszedł czas na produkcję w offsetowym druku zwojowym

Przełom

Kiedy w roku 1997 zakupiona została arkuszowa maszyna offsetowa Ryobi w formacie 50x70 cm, w drukarni istniał już fotoskład oparty na systemach PC i Mac i było w niej zatrudnionych 20 fachowców, pracujących w systemie jednozmianowym. Trzon zleceń stanowiły akcydensy, co odzwierciedlało szybki rozwój wielu sektorów gospodarki.

Rok 2004 przyniósł już znaczący wzrost produkcji, który zaowocował też częściowo pracą w systemie dwuzmianowym oraz zakupem kolejnych urządzeń: naświetlarki do płyt offsetowych CtP, 2-kolorowej arkuszowej maszyny offsetowej Speedmaster 74, 5-stacyjnej złamywarki Stahl oraz linii potokowej Heidelberg do klejenia w grzbiecie. Konieczne stało się też wynajęcie w okolicy 2 hal. W ciągu następnych trzech lat zakupiono kolejną linię do klejenia oraz drugą maszynę Speedmaster 74, a także następną złamywarkę i krajarkę Polar. 4-kolorowy Speedmaster 74 służył głównie do druku książek, broszur i czasopism. Asortyment zleceń uzupełniała produkcja kalendarzy i opakowań.

Produkcja zwojowa

Wiele wydawnictw sygnalizowało konkretne oczekiwania dotyczące broszur o określonym wyładzie i krótkiego czasu ich realizacji. Powstała więc koncepcja uruchomienia tego segmentu produkcji na bazie druku zwojowego. W związku z tym potrzebne były znów nowe pomieszczenia. Jesienią 2007 podpisany został kontrakt na budowę nowej kompletnej drukarni w Działdowie, a rok później ruszyła już produkcja. Na budowę zaciągnięto kredyt finansowany w ratach leasingowych. Koszt inwestycji wyniósł ponad 10 mln zł.

Zbigniew Szymański uzasadniał decyzję zakupu nowej maszyny zwojowej firmy Zirkon swoim pierwszym kontraktem z przedstawicielem Zirkon GmbH w Polsce – firmą PUH Grama z Kobylnicy koło Poznania. *Od roku 2006 posiadaliśmy w produkcji używaną 2-agregatową zwojową maszynę offsetową Zirkon RO-66 – wyjaśniał właściciel Tinty. – Prowadziliśmy też rozmowy handlowe z innymi producentami maszyn zwojowych, ale zalety maszyn Zirkon w zakresie zarówno odrębnych napędów poszczególnych zespołów drukujących, jak i sterowania firmy Siemens przeważały szalę. Poza tym jednoczesny druk z dwóch wstęg papieru stworzył nam nowe perspektywy dotyczące elastyczności produkcji i jej efektywności. Dodatkowe zalety maszyny to duża dokładność falcowania przy wydajności do 35 000 składek/h.*

Zirkon 6612 może produkować składki 8-stronicowe formatu A4 lub 16-stronicowe formatu A5.

Postaw na zintegrowany system workflow usprawniający zarówno produkcję cyfrową, jak i tradycyjną. Rozwiązanie obsługuje obie technologie. Dzięki naszej inteligentnej automatyzacji narzędzi sieciowych uzyskasz niezwykłą wydajność oraz znajdziesz nowe, innowacyjne sposoby zwiększenia przychodów. Pakiet **Kodak Unified Workflow Solutions** umożliwi Ci przeobrażenie Twojego biznesu i **wyprzedzenie konkurencji.**



Kodak



Odwiedź stronę kodak.com/go/workflow

Kodak Polska Sp. z o.o.
ul. Domaniewska 50, 02-672 Warszawa
Tel.: +48 22 430 69 00
E-mail: pl-gcg-marketing@kodak.com

Jest wyposażony w dwa naprężacze Matec z zintegrowanymi regulacjami naprężenia i naciągu wstęgi papieru. Zespoły drukujące posiadają odrębne napędy z silnikami Intranet i są wyposażone w półautomatyczną wymianę płyt drukowych oraz alkoholowy system nawilżania. System Baldwin zapewnia właściwe przygotowanie i dozowanie roztworu zwilżającego. Również zespół falcowania składek posiada oddzielny napęd, a także regulację registra wzdłużnego, poprzeczną perforację, sterowanie registra cięcia i trzeci lam. Sterowanie Intrama firmy Siemens z monitorami dotykowymi uzupełnia kompletną obsługę maszyny.

Wraz z wprowadzeniem produkcji opartej na druku zwojowym na maszynie Zirkon 6612 drukarnia Tinta spełniła oczekiwania swoich klientów

Specjaliści z firmy Zirkon GmbH służyli również dużą pomocą podczas budowy drukarni, szczególnie na etapie projektowania. Dzięki nim fundament pod nową maszynę został zaprojektowany i posadowiony według wszelkich reguł wytrzymałościowych. Od momentu rozpoczęcia montażu nowej maszyny do chwili uruchomienia produkcji minęły zaledwie 2 miesiące, a obsługujący ją maszyniści musieli zapoznać się z zupełnie nową elektroniką i przejść kilkutygodniowe przeszkolenie przy nowej maszynie.



Spojrzenie w przyszłość

Zbigniew Szymański jest przekonany, że sytuacja drukarni w najbliższej przyszłości będzie stabilna, posiada bowiem wielu zleceniodawców z różnych dziedzin przemysłu i gospodarki.

Obecna 63-osobowa załoga pracuje systemie 2- i 3-zmianowym.

Produkcję zdominowały (70 proc.) broszury klejone, natomiast 20 proc. stanowią broszury



i czasopisma szyte. Typowe druki akcydensowe dla firm, kalendarze, a także w mniejszym zakresie opakowania dopełniają paletę zleceń. Ten kierunek będzie dominował również w przyszłości – zapewnia Zbigniew Szymański. – Nasi klienci dzięki rozwiniętej szybkiej transmisji danych pochodzą z terenu całego kraju, a drukarnia posiada jeszcze wystarczające moce produkcyjne, by krok po kroku zwiększać produkcję. Przy tym szkolimy również własnych fachowców.

Horst Dieter Brauser

Ten zespół złamujący umożliwił otrzymanie 8-stronicowych składek w formacie A4 lub 16-stronicowych w formacie A5